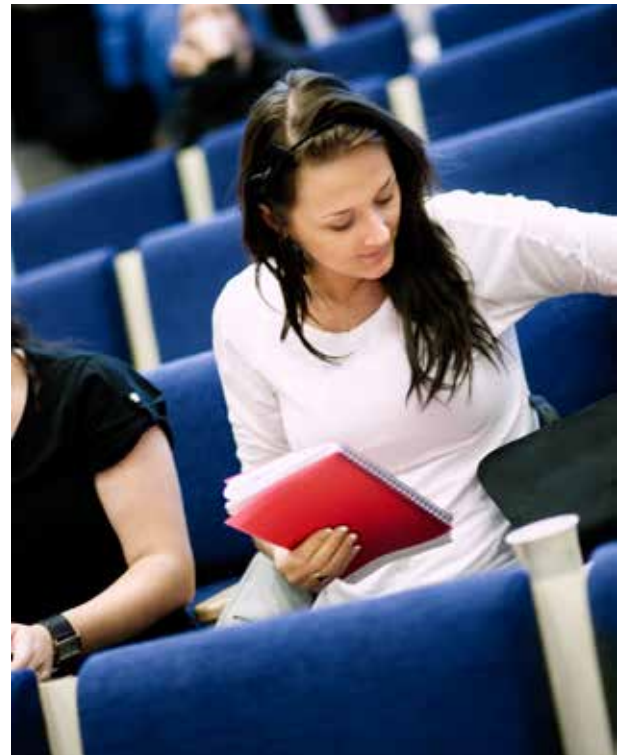


ÅRSBERÄTTELSE 2015





2015



INNEHÅLL

Ordföranden har ordet	4
Sophiahemmet Sjukhus	6
Sophiahemmet Högskola	16
Organisationen Sophiahemmet	24
Fastighetsförvaltning och Kapitalförvaltning	26
Resultat- och balansräkning	28
Koncernledning	29
Styrelse	30





ONING FORSKNING

HEMMET

SEDAN 1884

Fler studenter och ökade forskningsanslag är några av alla positiva händelser under 2015



ORDFÖRÄNDEN HAR ORDET

När resan är målet – ja det sammanfattar lite av Sophiahemmets strategi för utveckling och framtid. Allt sedan verksamheten startade i slutet av 1800-talet har Sophiahemmet genomgått av en kontinuerlig förnyelse. Samtidigt har verksamheten aldrig lämnat själva kärnan – att bedriva en kvalificerad sköterskeutbildning och att erbjuda en god och tidsenlig vård.

För att kunna hålla kvar den grundläggande idén, och från tid till annan anpassa och förfina densamma, krävs hängivna och dedikerade medarbetare. Men det behövs också trygghet och kontinuitet och en finansiellt stark bas att bygga på.

KUNGAHUSET VIKTIGT STÖD

För Sophiahemmets del har stödet från kungahuset allt sedan Drottning Sophias stiftande och ordförandeskap varit mycket viktigt. Ett ordförandeskap som senare kom att bli ett hedersuppdrag att förvalta och utveckla. Prinsessan Christina, Fru Magnuson, har sedan 1972 haft detta, för Sophiahemmet så viktiga uppdrag. Prinsessan har med sitt engagemang och klokskap varit ytterst viktigt för Sophiahemmet de senaste fem decennierna. Jag vill å styrelsens och alla andra intressenter i Sophiahemmets vägnar rikta ett stort tack till Prinsessan för hennes enorma engagemang och arbete. Sam-



tidigt välkomnar jag vår nyutnämnda hedersordförande Prinsessan Sofia att delta i Sophiahemmets fortsatta resa in i framtiden.

SOPHIAHEMMET EXPANDERAR

Sophiahemmets utveckling fortsätter. Vi attraherar bra och kvalitetsmedvetna vårdgivare och förbereder oss för en viss expansion i samband med de förändringar i vårdkartan som sker i regionen. Vi utökar utbildningsplatserna, tar över nya lokaler i Lill-Janshuset och ser med tillförsikt på framtiden. Vår kapitalförvaltning fortsätter att ge oss en trygg bas och en god avkastning. Vårt fastighetsbestånd är väl underhållet och den sammanhållna verksamheten är av fortsatt hög kvalitet och uppskattas av såväl studenter, patienter som av medarbetare.

POSITIV FRAMTID

Jag ser fortsatt positivt på våra möjligheter att vara en viktig aktör och bidra till att producera god vård i alla dess dimensioner. Jag kommer att, tillsammans med styrelsen och ledningen, verka för att Sophiahemmet har en lika god utveckling framöver som vi haft hittills.

*Lars Kihlström Burenstam Linder
Ordförande
Sophiahemmet, ideell förening*

Många framgångar för Sophiahemmet Sjukhus under 2015



NY PATIENTLAG MED RÄTT ATT VÄLJA

1 januari 2015 infördes en ny patientlag (2014:821) med syfte att öka patientens möjlighet att påverka sin vård genom att stärka delaktigheten.



SIGNUMPRISET[®]
INSTIFTAT 1995

SOPHIAHEMMET NOMINERAD TILL VARUMÄRKESPRIS

Sophiahemmet blev nominerad till Signumpriset, en utmärkelse som tilldelas företag som bäst förvaltar och vårdar sina varumärken. Priset sätter den långsiktiga planeringen och vården av varumärket i centrum.



PÅ VÄG MOT ETT HJÄRTSÄKERT SJUKHUS

Under 2015 monterades hjärtstartare på väl valda platser runtom i Sophiahemmets lokaler. Dessutom inleddes en satsning på att utbilda alla medarbetare inom hjärt-lungräddning på Sophiahemmet Sjukhus.



Sophiahemmets miljöarbete

ÖKAD SATSNING PÅ MILJÖARBETET OCH PÅ MEDARBETARNA

Under året infördes e-faktura på ekonomiavdelningen. Dessutom togs en obligatorisk miljöutbildning i tre filmer med e-examination fram. Miljöfilmerna premiärvisades på sjukhusets medarbetardag den 18 september.



TOPPBETYG TILL ÖRON-NÄS-HALSKLINIKEN

En extern kvalitetsundersökning på uppdrag av Sveriges Privata ÖNH-läkare hävdar att kliniken är i världsklass gällande processer, väntetider, läkarnas kompetens och medicinsk utrustning.



HÄLSOCENTRALEN 40 ÅR

Den 20 mars firade Hälsocentralen sitt 40-årsjubileum. Sedan starten 1975 har man genomfört drygt 440 000 hälsoundersökningar och hjälpt till att förebygga sjukdom.



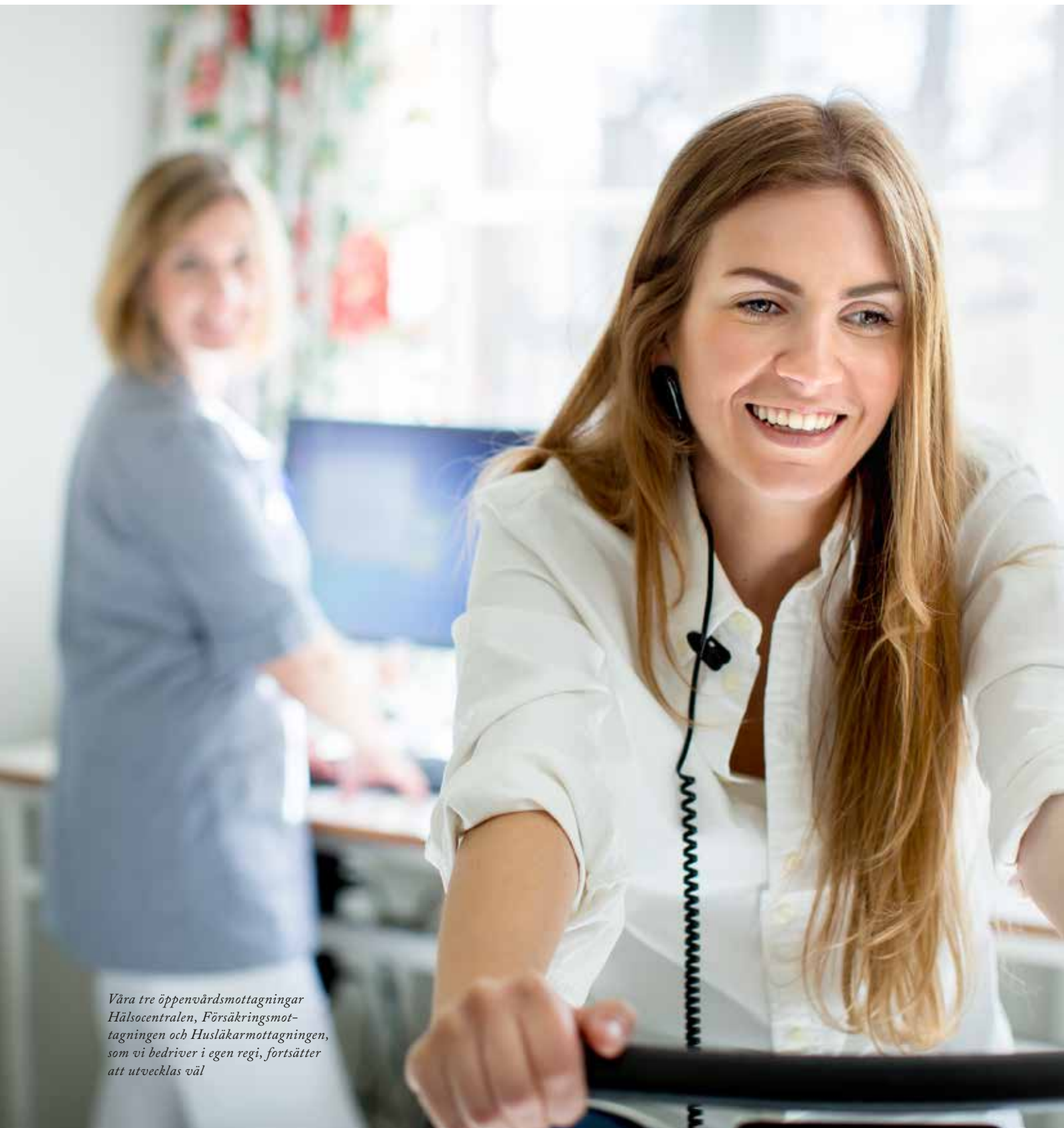
HEDERSPRIS TILL GUDRUN ABASCAL PÅ BB SOPHIA

Gudrun Abascal, BB Sophias grundare, fick Svenska Barnmorskeförbundets Hederspris 2015 för viktiga insatser för att främja kvinnor och barns hälsa samt sexuella och reproduktiva rättigheter.



DUBBLA UTMÄRKELSER TILL CHRISTINAKLINIKEN

I november utsåg Bröstcancerfonden Lotta Eklund på Christinakliniken till Årets Bröstsjuksköterska. Under våren hade Anna-Maria Hasselgren-Vänn fått utmärkelsen Årets Bröstvän av organisationen Best Friends.



*Våra tre öppenvårdsmottagningar
Hälsocentralen, Försäkringsmot-
tagningen och Husläkarmottagningen,
som vi bedriver i egen regi, fortsätter
att utvecklas väl*



ETT SJUKHUS I STÄNDIG FÖRNYELSE

Sophiahemmet Sjukhus har en fortsatt positiv utveckling där patientsäkerheten på alla nivåer är vår högsta prioritet. Från ett gott bemötande, genom hela vårdprocessen, till att följa upp resultaten och återföra dem i verksamheten leder säkerhetstänkandet vår väg framåt.

Genom erfarenhet och lärdomar fortsätter vi att ständigt utvecklas, något som Drottning Sophia så vist formulerade redan 1889 i de ursprungliga statuterna som *en god och tidsenlig vård*. En devis som vi idag kanske skulle uttrycka som *en trygg och säker vård*.

EN FRAMGÅNGSRIK "VÅRDGALLERIA"

Vår sjukhusmodell som vi brukar benämna som en modern *vårdgalleria* ger alla de samverkande vårdgivarna i sjukhuset förutsättningar att fortsätta utvecklas väl och leva upp till våra ambitioner. Vi attraherar de bästa och mest ambitiösa vårdgivarna som får utrymme att arbeta och växa på det sätt de själva vill, samtidigt som de erbjuds en fungerande infrastruktur som stöd.

Vår modell uppmuntrar entreprenörskap och stödjer forskning och utveckling hos våra vårdgivare. Sophiahemmets

motkrav är att vårdgivarna verkar inom ramarna för vår värdegrund och våra kvalitetskrav. Det säkerställs genom den ackrediteringsprocess som alla vårdgivare omfattas av. En process som vi nu ytterligare stärker.

LOVORDAT BB SOPHIA STÄNGER

Men allt blir inte som vi hoppats på. Genom BB Sophia utmanade Praktikertjänst den befintliga förlossningsvården med ett nytänkande helhetskoncept. Verksamheten har sedan öppningen i mars 2014 bevisat att kvaliteten är mycket hög och fick fantastiska 99 procent nöjdhet i mätningen av upplevda kvaliteten från de föräldrar som genomgått sin förlossning på BB Sophia.

Likaså har personalen lovordat arbetsmiljön och arbetssättet där kontinuitet och trygghet varit ledord. Tyvärr har Praktikertjänst tvingats konstatera att kvalitet kostar. Nuvarande ersättningsnivåer möjliggör inte driften av ett fristående BB med de ambitioner verksamheten har och de krav på patientsäkerhet som gäller i vårdvalet. Det är bara att beklaga alla framtida föräldrar och medarbetare som inte får möjligheten att nyttja BB Sophia. Verksamheten stänger helt den 31 maj 2016.

MOTTAGNINGAR VIKTIG BAS

Våra tre öppenvårdsmottagningar Hälsocentralen, Försäkringsmottagningen och Husläkarmottagningen, som vi bedriver i egen regi, fortsätter att utvecklas väl. Mottagningarna vänder sig till olika kundsegment som tillsammans öppnar *vägen in* till Sophiahemmet för våra patienter. De utgör en viktig bas för Sophiahemmet och jag ser med tillförsikt på det fortsatta arbetet som innebär utmaningar inte minst kring den allt snabbare digitalisering som krävs i den framtida hälso- och sjukvården.

Peter Seger
Vd och sjukhuschef
Sophiahemmet

Ledningssystem i framkant

Säker vård är ledord i Sophiahemmets verksamhet. Som ett viktigt steg i att kunna leverera detta sjuksattes ett nytt ledningsstöd under 2015. Något som ska göra verksamheten tydligare, säkrare och bättre – i alla led.

– Det nya verktyget ska visa den röda tråden från Sophiahemmets vision fram till lokala aktiviteter och konkreta mätbara mål. Det ska underlätta kvalitetsarbetet och få alla att sträva i samma riktning, förklarar Sophiahemmets chefläkare Jan Zedenius som varit drivande i att införa det nya systemet. I praktiken handlar det om ett nytt IT-verktyg som stärker och synliggör ledningssystemet och gör det brukbart och lättillgängligt för alla som arbetar på Sophiahemmet. Under 2015 började systemet användas av sjukhusledningen och successivt ska det nu implementeras i övriga verksamheten.

– Många tror att ett ledningssystem sorterar dokument, men det är så mycket mer. Vi ska kunna arbeta strukturerat kring avvikelser och resultat, och sedan enkelt få fram en relevant rapport när det behövs, berättar Jan Zedenius som säger att systemet kommer att lyfta Sophiahemmet till nästa nivå när gäller säker vård och miljöarbete.

MÄNGDER AV MÖJLIGHETER

Enligt honom finns det mängder av möjligheter med det nya ledningssystemet. Allt handlar om att planera en aktivitet, genomföra den och sedan studera resultatet av aktiviteten för att kunna genomföra förändringar och förbättringar.

– Vi har nu lagt in sjukhusets verksamhetsplan i systemet. Det gör att varje enhet kan jobba utifrån samma vision och långsiktiga mål samtidigt som de utgår från sin egna specifika verksamhet.



De mätetal och resultat som det nya systemet visualiserar ska enligt honom vara helt transparenta.

– Patienter, samhället och de som beställer vård har idag höga krav på transparens och det ska vi möta genom så stor öppenhet som möjligt, fortsätter Jan Zedenius.

Som ett led i detta har Sophiahemmet tagit fram en helt ny hemsida som kan nås med hjälp av alla olika typer av tekniska hjälpmedel (dator, mobil, iPad osv). Varje vårdgivare har också möjlighet att koppla en egen hemsida och lägga ut information om resultat och produktion som är lätt att söka upp för de som vill.

WEBBUTBILDNING FÖR PERSONALEN

Under året introducerades webbaserade utbildningar för Sophiahemmets egna medarbetare. På intranätet finns nu sju olika filmer inom miljö- och patientsäkerhet och normer kring HBT-frågor.

– Det här är ett sätt att tillgängliggöra de mest väsentliga utbildningarna som alla Sophiahemmets medarbetare ska genomgå, säger Jan Zedenius som är särskilt stolt över den egenproducerade *miljöfilmen* vilken inspirerar tittarna att bli mer medvetna om allas ansvar för miljön.

Ett annat viktigt projekt som genomfördes under 2015 var det fortsatta arbetet med att hjärtsäkra Sophiahemmet enligt riktlinjer från Svenska rådet för hjärt-lungräddning. Hjärtstartare placerades ut på hela sjukhusområdet och i samarbete med högskolan inreddes ett särskilt undervisningsrum för hjärt- lungräddning.



Jan Zedenius
Chefläkare

– Här ska all personal årligen erbjudas HLR-utbildning i toppklass med specialutbildade instruktörer och nya simulatorer, berättar Jan Zedenius som nu har siktet riktat mot framtiden.

Framför allt handlar det kommande året om att sätta upp nya långsiktiga mål vad gäller kvalitet och miljö som ska sträcka sig från 2017 till och med 2021.

– Det är otroligt viktigt att våra målsättningar handlar om det mest väsentliga i verksamheten. Målen måste vara meningsfulla och driva oss i rätt riktning. Då kan vi lyckas att leverera vård i världsklass, avslutar Jan Zedenius.



SJUKHUSETS ORGANISATION:

Sophiahemmet Sjukhus - en modern vårdgalleria

Den sjukvård som ges på Sophiahemmet Sjukhus sker dels i egen regi genom det helägda dotterbolaget Sophiahemmet AB, dels genom 40-talet noggrant utvalda vårdgivare som i fristående bolag erbjuder specialistsjukvård i en modern sk vårdgalleria. I Sophiahemmet AB:s egna verksamheter ingår Försäkringsmottagningen, Husläkarmottagningen, Hälsocentralen samt operations- och vårdavdelningar.

De fristående vårdgivare som idag bedriver vård inom Sophiahemmet bär alla affärsmässigt och juridiskt medicinskt ansvar för sin verksamhet. Den offentligt finansierade vård som utförs av vårdgivarna på Sophiahemmet sker på uppdrag av landstinget som har ett övergripande huvudmannaansvar för all vård som utförs i länet. Vården bedrivs genom olika typer av vårdavtal med olika vårdgivare, t ex genom vårdval eller upphandlingar. De ser olika ut för varje verksamhet, vilket medför att villkoren för vården preciseras på varje vårdgivares egen hemsida.

ACKREDITERING

Sophiahemmets vårdgivare ackrediteras för specifika vårdområden efter noggrann genomlysning för att bedriva verksam-

het på Sophiahemmet. Chefläkaren på Sophiahemmet ansvarar för ackrediteringsprocessen.

HÖG AMBITIONSNIVÅ

All vård på Sophiahemmet ska hålla en hög kvalitet och högsta möjliga säkerhet. Verksamheten ska bedrivas med en hög ambitionsnivå med målet att ligga i topp inom sitt specialistområde. Vårdgivarna ska delta i möjliga kvalitetsregister och öppet redovisa sina resultat med målet att ge patienterna bästa möjliga vård med högsta möjliga säkerhet.

ETT CENTER FÖR VARJE SPECIALITET

Sophiahemmets galleriamodell är strukturerad kring en större vårdgivare för varje specialitet, det vi kallar specialistcenter. I vissa fall kan flera självständiga subspecialister samverka i ett gemensamt center och vårdgivarbolag. Varje center tar fullt ansvar för vårdens kvalitet och verksamhetens utveckling. Ytterst ansvarig för vården som ges hos respektive vårdgivare är verksamhetschefen.

ETT FÄRDIGT VÅRDKONCEPT

De vårdgivare som verkar inom Sophiahemmet Sjukhus förbinder sig efter ackreditering dessutom att följa Sophiahemmets policys och rutiner inom:

- Säker vård, kvalitets- och miljöarbete

- Varumärke, värdegrund och kultur
- Forskning, utbildning och utveckling
- Samverkan mellan specialistcenter
- Service – allt det runt omkring som måste fungera, från IT och fastighetsutveckling till städning och post – allt för att kunna ge patienterna en så god vård och optimal upplevelse som möjligt.

På hemsidan www.sophiahemmet.se/ sjukhus finns alla ackrediterade vårdgivare.



SOPHIAHEMMET SJUKHUS I SIFFROR 2015

inklusive samtliga vårdgivare.
Ungefärliga beräkningar.

Läkare, ackrediterade	350
Läkarbesök, mer än	510 000
Medarbetare, ca	1 200
Omsättning totalt, ca	1 200 MKR

Bästa omhändertagandet i alla led



Våra specialister i allmänmedicin gör snabba utredningar



Lottie Lord
Verksamhetschef

LOTTIE LORD, VERKSAMHETSCHEF:

Vad var den mest väsentliga händelsen under 2015?

Vi startade året med att teckna ett nytt avtal med ett försäkringsbolag som har 126 000 försäkrade varav 18 000 finns i Stockholm. Vi är naturligtvis glada över att ha förtroendet att leverera sjukvård till de ständigt ökande försäkringstagarna.

I slutet av 2015 hade 648 000 personer en sjukvårdsförsäkring. Några av dessa kommer till oss och siffror från året visar att 100 procent är nöjda med hur snabbt de fick tid hos läkare.

Vad gör ni för att leverera vård i världsklass?

Att bedriva vård i världsklass innebär för oss att i alla sammanhang ha patienten i fokus oavsett om kontakten sker per telefon, i receptionen, i väntrummet, vid journal-skrivning eller när patienten besöker sjuksköterska och läkare. Med detta förhållningssätt får patienten det bästa omhändertagandet i alla led. Något vi är mycket stolta över. Vår stora utmaning framöver är att möta den digitaliserade världen och att på ett snabbt och effektivt sätt möta patienternas behov utan att ge avkall på deras säkerhet och sekretess.

DET HÄR ÄR FÖRSÄKRINGSMOTTAGNINGEN:

Försäkringsmottagningen Sophiahemmet har avtal med ett femtontal olika försäkringsbolag och garanterar patienterna tid inom två dagar men de flesta får en tid redan samma dag. Alla som kommer hit har en privat sjukvårdsförsäkring, betald ur egen ficka eller av arbetsgivaren, och det är försäkringsbolaget som bestämmer vilken vård som ska erbjudas. Den stora efterfrågan möts av direkt tillgång till specialister, professionell vårdpersonal, och snabb utredning, diagnostisering och behandling.

FÖRSÄKRINGSMOTTAGNINGEN 2015

Läkare	19
varav medeltal tjänster	8,2
Läkarbesök	18 618
Sjuksköterskebesök	786
Hälsokontroller	1 400
Privata sjukvårdsförsäkringar i Sverige (31.12.2015)	647 618

Nya arbetssätt leder till ökad tillgänglighet



Ett av Sophiahemmets värdeord är engagemang



Hilmar Gerber
Verksamhetschef

HILMAR GERBER, VERKSAMHETSCHEF:

Vad var den mest väsentliga händelsen under 2015?

Hemsjukvården förbättrades avsevärt efter att nya rutiner och arbetssätt infördes. En dedikerad läkare som på avsatt tid enbart är tillgänglig för hemsjukvårdspatienter har visat sig vara en framgångsfaktor. Under året har vi dessutom jobbat med vår tillgänglighet via telefon och har lyckats öka den från 70 till 100 procent. Husläkarmottagningen rekryterade också en ny chef till verksamheten.

Vad gör ni för att leverera vård i världsklass?

Vi ska öppna en äldremottagning av bästa sort och rekrytera en geriatiker vars expertkompetens givetvis kommer höja hela Husläkarmottagningens beredskap. Tanken är att äldremottagningen ska vara länken mellan den slutna vården och hemmet och förebygga återinläggningar och lidande för patienterna. Vi ska också starta en så kallad *öppen mottagning* med drop-intider för ökad tillgänglighet. En utmaning i sig men som förhoppningsvis kommer att upplevas som en mycket positiv förändring.

DET HÄR ÄR HUSLÄKAR- MOTTAGNINGEN:

Sophiahemmets Husläkarmottagning har totalt ca 11 100 patienter knutna till sig. Vem som helst kan lista sig här och de inskrivna kommer både från det växande närområdet, men även från övriga länet. Att kunna bli remitterad till Sophiahemmets specialister ser många som en stor fördel. Utöver planerade läkarbesök har patienterna tillgång till jourmottagning, hemsjukvård, kurator eller KBT-terapeut. Här kan man besöka diabetes- eller astma/KOL-mottagningen, vaccinera sig, eller få hjälp med att sluta röka.

HUSLÄKARMOTTAGNINGEN 2015

Listade patienter (genomsnitt under året)	10 708
Läkare varav medeltal tjänster	7 6
Läkarbesök*	16 675
Sjuksköterskebesök	3 549
Sjuksköterskebesök i hemsjukvård	1 659

* inklusive wارانbesök

Unik kontinuitet ger nöjda patienter och medarbetare



Många patienter har varit inskrivna mellan tjugo och trettio år



Margareta Hellerstedt Scheen
Verksamhetschef

MARGARETA HELLERSTEDT SCHEEN, VERKSAMHETSCHEF:

Vad var den mest väsentliga händelsen under 2015?

Den 20 mars hade vi glädjen att fira vårt 40-årsjubileum! Fram till detta datum hade vi genomfört drygt 432 000 hälsoundersökningar sedan starten 1975. Vi kände då, liksom nu, en stor stolthet över vår framgångssaga som genom åren involverat många nöjda patienter och medarbetare.

Vad gör ni för att leverera vård i världsklass?

Under året breddades och fördjupades läkarkollegiets

kompetens genom rekrytering av en internmedicinare/gastroenterolog/hepatolog och en internmedicinare/nefrolog. Detta innebär att flera sjukdomstillstånd hos våra patienter, som vi tidigare behövt remittera till externa aktörer, nu kan tas om hand inom Hälsocentralens väggar. Vi har dessutom förlängt konsultationstiden hos våra läkare från 20 till 25 minuter. Det möjliggör en ännu bättre dialog mellan patient och läkare. En viktig förändring som gjort båda till vinnare!

DET HÄR ÄR HÄLSOCENTRALEN:

Hälsocentralen är en av Sophiahemmets äldsta mottagningar. Arbetet här, med hälsoundersökningar och sjukvårdsbesök för både företagsanslutna och privatpersoner, bygger på en unik kontinuitet där patienterna regelbundet återkommer till samma läkare.

Med en helhetssyn som grund bedrivs förebyggande sjukvård med möjlighet att utredas och behandlas för skilda sjukdomar. Många av de drygt 20 000 patienterna har varit inskrivna i 20-30 år och återkommer regelbundet till den stabila personalstyrkan.

HÄLSOCENTRALEN 2015

Läkare	13
varav medeltal tjänster	9
Läkarbesök	16 761
Sjuksköterskebesök	12 239
Hälsoundersökningar	9 686
Anslutna företag	860
Patienter via företag	16 744

Stort förbättringsarbete skapar goda resultat



Hög kvalitet i alla led ger nöjda patienter



Åsa Larsson
Verksamhetschef

ÅSA LARSSON, VERKSAMHETSCHEF:

Vad var den mest väsentliga händelsen under 2015?

Året har präglats av ett stort förbättringsarbete för operationsverksamheten med målet att skapa en effektivare organisation och en bred kompetenshöjning anpassad till den högspecialiserade vård vi bedriver. Både medarbetare och vårdgivare har enats om ett gemensamt förhållningssätt och vi har tagit fram en tydlig målbild som vi nu jobbar utifrån. Tack vare detta har vi nu skapat en ännu bättre arbetsmiljö och ett smidigare flöde i alla led som ger en ännu bättre patientupplevelse.

Vad gör ni för att leverera vård i världsklass?

Hög kvalitet är något som genomsyrar hela vår organisation och kvalitetsarbetet är ständigt närvarande hos varje vårdgivare, på vårdavdelningen och i operationssalarna. Vi strävar alltid efter en öppen dialog och en förbättringskultur där hela team från samtliga yrkeskategorier i organisationen är delaktiga. Det här sättet att arbeta gör att vi fortsätter att notera toppresultat i våra utvärderingar. Ett kvitto på att vi levererar vård i världsklass.

OPERATION & VÅRD:

På Sophiahemmets operationsavdelning genomförs årligen cirka 7 000 operationer, bland annat med hjälp av robotassisterad kirurgi. Ingreppen sker i någon av de sju högteknologiska operationssalarna som ligger i nära anslutning till vårdavdelningen. Här står patienten i absolut fokus och erbjuds en omvårdnad av högsta klass. De som opereras och vårdas här är landstingspatienter som remitterats till de specialistcenter på Sophiahemmet som är auktoriserade för vårdval, patienter med privat sjukvårdsförsäkring eller de som betalar för operationen själva.

OPERATION OCH VÅRD 2015

Antal operationer	6 657
varav dagkirurgi	3 930
varav slutenvård	2 727
Vårdplatser	34
Vårddygn	4 664
Medelvårdtid	1,6 DYGN

OPERERANDE SPECIALITETER:

Allmänkirurgi, bröstkirurgi, fotkirurgi, gynekologi, neurokirurgi, obesitaskirurgi, ortopedi, plastikkirurgi, ryggkirurgi och urologi.

2015 - ett händelserikt år för Sophiahemmet Högskola



FÖRSTA INTERNATIONELLA MASTERSTUDENTERNA TOG EXAMEN

Studenter från Libanon, Armenien, Nepal, Indien, England, Irland, Senegal, Norge och Tanzania kunde efter genomförd utbildning tilldelas en Master's Degree in Nursing Science – Palliative care och examineras i Blå Hallen, Stadshuset.



UTÖKAT UTBILDNINGSUPPDRAG

Högskolan tilldelades under 2015 fler utbildningsplatser och utökade platserna inom samtliga program.



ÅTTA DISPUTATIONER UNDER 2015

4 mars Åsa Gransjön Craftman, 10 april Annelie Lindberg, 17 april Anna Swall, 8 maj Boel Niklasson, 29 maj Helena Löf, 5 juni Karin Bergqvist, 4 december Eile Butler, 11 december Åke Grundberg.



ÖKADE FORSKNINGSANSLAG

Under 2015 erhöll forskarna vid högskolan flera större externa anslag från bl. a Vetenskapsrådet, Vårdalstiftelsen, Diabetesfonden, Riksbankens Jubileumsfond och Kampradstiftelsen.



NYTT UNIKT SPECIALISTSJUKSKÖTERSKEPROGRAM

19 januari påbörjades den efterfrågade utbildningen Specialist-sjuksköterskeprogrammet gastroenterologisk vård med särskilt fokus på endoskopi, 60 högskolepoäng.



FÖRSTA AKADEMISKA HÖGTIDEN

En akademisk högtid firades vid Sophiahemmet Högskola den 2 oktober 2015. Högtiden arrangerades för att välkomna högskolans nya professorer, gästprofessorer, docenter och medicine doktorer.



INTERNATIONALISERING

Högskolan fick fler internationella samarbetspartners, bland annat från Kina och Indonesien, som till exempel omfattade lärarutbyten.



SACO STUDENTMÄSSA

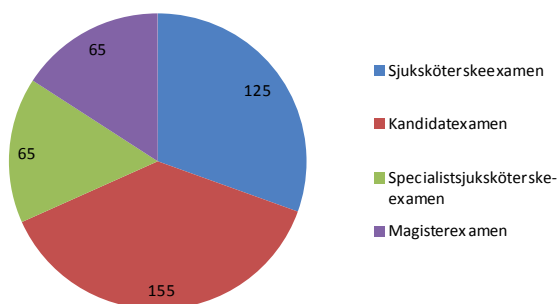
Den 2 - 4 december var intresset stort för Sophiahemmet Högskola på Sveriges största utbildningsmessa för gymnasieelever.



SOPHIAHEMMET HÖGSKOLA

	2015	2014
Antal helårsstudenter (reguljär högskoleutbildning)	534	495
varav grundnivå (sjuksköterskeprogrammet)	415	396
varav avancerad nivå (specialistsjuksköterskeprogram, påbyggnad)	119	99
Antal helårsstudenter (uppdragsutbildning)	132	146
varav grundnivå	65	73
varav avancerad nivå	67	73

ANTAL AVLAGDA EXAMINA 2015



SOPHIAHEMMET HÖGSKOLA – EN SMÄLTDEGEL MELLAN UTBILDNING & FORSKNING



Vad är det som lockar med att vara rektor för Sophiahemmet Högskola? är det många som har frågat mig. Mitt svar är enkelt: vi ska se till att alla patienter får den allra bästa vården, preventionen och omvårdnaden. Vi har en viktig samhällsuppgift att fylla!

Jag känner mig väldigt stolt över att få axla rollen som rektor. Tillsammans med mina medarbetare ska jag fortsätta bidra till att vi är en ledande aktör avseende högre utbildning och forskning inom vårdområdet. Något som ligger helt i linje med min egen bakgrund och mina drivkrafter. Under 26 år har jag kombinerat arbete som kliniskt verksam läkare och forskare, jobbat i näringslivet och ansvarat för innovationsutveckling på en myndighet. Jag har studerat, undervisat och arbetat i både Sverige och USA inom områden som epidemiologi, folkhälsa och policy. Den gemensamma nämnaren i detta är att jag drivs av att få bidra till ny kunskap, till utveckling och att kunna påverka.

HÖGA KRAV UTFRÅN

Svenska universitet och högskolor står idag under hårt förändringstryck och konkurrens när allt fler länder satsar stora resurser på utbildning, forskning och ut-

veckling. Framtidens vård kommer ställa krav på specialkunskaper och spetskompetens. De digitala framstegen kommer ha stor betydelse för folkhälsan och också påverka vårdandets miljö. En viktig utmaning framåt är att stärka framtidens vårdpersonal i innovation, entreprenörskap och digital teknologi.

REKORDÅR FÖR HÖGSKOLAN

Under 2015 tydliggjordes Sophiahemmet Högskolas inflytande inom en rad områden. Vår grundutbildning och de avancerade utbildningarna ligger i absoluta toppskiktet i Sverige när det gäller sökandetryck och meriteringspoäng för att bli antagen. Det är med stolthet jag konstaterar att våra utvärderingar visar att studenterna är väldigt nöjda, att de är attraktiva hos sina arbetsgivare och att högskolans lärare har ett enormt engagemang i utbildningarna. Hälften av skolans medarbetare är forskningsaktiva och vi hade ett rekordår när det gällde akademiska meriteringar i form av doktorsavhandlingar, docenter och professorer.

Vi har fått flera kvitton under året på vår starka ställning som lärosäte. Regeringen har givit oss utökad uppdrag och anslag att bedriva både grundutbildning, avan-

cerad utbildning och forskning. Därtill hade vi en fantastisk tilldelning av externa forskningsanslag från prestigefyllda finansiärer.

SAMVERKAN – ETT LEDORD

Sverige är ett av de länder i världen som har flest sjuksköterskor. Vårdutbildningarna är väldigt populära och uppföljningar tio år efter examen visar att 90 procent är kvar inom sjuksköterskeyrket. Detta är oerhört positivt och viktigt att framhålla. Sophiahemmet Högskola har en tydlig kompassriktning mot utbildningar för framtidens hälso- och sjukvård. Vi ska fortsätta och se till att utbildning, forskning och utveckling integreras på ett tydligt sätt och blir en smältdegel som främjar helheten. Ledordet för detta är samverkan!

*Johanna Adami
Rektor
Sophiahemmet Högskola*



Bilderna till vänster uppifrån och ner:

1. Unn-Britt Johansson installeras som professor av dåvarande rektor Jan Åke Lindgren under akademiska högtiden

2. Helena Lööf spikar sin avhandling

3. Fyra doktorander promoverades i Blå Hallen vid KI:s promotionshögtid

4. Ingela Rådestad, professor, ordförande i forskningsnämnden

5. Maria Kumlin installeras som professor under akademiska högtiden

Nedan: Pernilla Hillerås, forskningschef





SOPHIAHEMMET HÖGSKOLA:

Ett expansivt och framgångsrikt forskningsår

2015 var ett av Sophiahemmet Högskolas mest intensiva och framgångsrika forskningsår. Aldrig någonsin har forskarna beviljats så många miljoner av externa finansiärer och aldrig tidigare har så många disputerat vid högskolan. Vetenskapliga framgångar som firades vid en unik akademisk högtid.

– Den akademiska högtiden var en höjdpunkt där vi både uppmärksammade enskilda personer och firade de forskningsframgångar vi nu röner, berättar professor Ingela Rådestad.

Vid högtiden installerades tre professorer och två gästprofessorer välkomnades liksom två nyblivna docenter. Även åtta disputerade uppmärksammades vilket är det högsta antalet som någonsin disputerat vid högskolan ett och samma år. Vid högtiden deltog cirka 200 inbjudna gäster som i den välfyllda aulan kunde ta del av forskarnas presentationer.

– Det var inte bara en högtidlig stund utan också ett viktigt tillfälle att visa upp forskning av hög kvalitet och att vi är en aktör att räkna med, säger Ingela Rådestad.

REKORDHÖGA ANSLAGSBELOPP

Som ett ytterligare bevis på det fick forskarna vid Sophiahemmet Högskola under året externa anslag på totalt rekordhöga 12 miljoner kronor, bland annat från Vetenskapsrådet och Vårdalstiftelsen. Detta ovanpå de 11 miljoner kronor som Sophiahemmet, ideell förening finansierar varje år samt de statliga medel som sedan 2014 årligen delas ut på fem miljoner kronor.

– För en liten högskola med relativt få som forskar är det stora belopp. Det är jättekul för forskarna men även för medarbetare och studenter. Det påverkar de flesta här och undervisningen på alla nivåer, säger Ingela Rådestad som samtidigt understryker att stödet från Sophiahemmet, ideell förening har varit och är ovärderligt.

VIKTIGT SAMARBETE

En annan framgångsfaktor är enligt forskningschef Pernilla Hillerås att forskargruppen på totalt 50 personer arbetar intensivt och nära varandra. Under året har man enats om att det forskningsområde alla samlas kring ska benämnas *Människan i sjukdom, vård och hälsa*.

– Samarbetet hela vägen från doktorand

till professor ger en naturlig tvärvetenskaplighet med kreativa grupper som är bra för forskningen och utvecklingen, förklarar Pernilla Hillerås. Hon tror att de medvindar som nu blåser har att göra med en högre vetenskaplig mognad med fler forskare som utvecklar både sig själva och sina forskningsområden.

ETISKT RÅD STÄRKER

För att ytterligare säkerställa och kvalitets-säkra forskningsetiken på högskolan inrättades under året ett etiskt råd. I det sitter experter som bistår forskarna med kunskaper kring etiska frågeställningar. Allt för att kvalitetssäkra deras ansökningar till de regionala forskningsetiska råden. Även forskningsnämnden, där Ingela Rådestad är ordförande, arbetade extra intensivt under 2015. I oktober månad lämnades nämligen en ansökan in till regeringen om att i framtiden få ge forskarutbildning i egen regi.

– Vi har nu både kompetens och ett unikt forskningsområde där vi genererar ny kunskap. Men vi skulle kunna nå ännu längre om vi fick en egen forskarutbildning och det är vad vi satsar på nu, säger Ingela Rådestad.

Högt sökandetryck på sjuksköterskeutbildningen



Att studera i en stimulerande studiemiljö med modern teknik lockar många

Antalet studenter som läser till sjuksköterska på Sophiahemmet Högskola är fler än någonsin och sökandetrycket är fortsatt mycket högt. En utbildning i stimulerande studiemiljö med modern teknik och mångåriga traditioner är några av förklaringarna till högskolans goda rykte.

– En ytterligare attraktionskraft är att sjuksköterskeutbildningen är anpassad till framtidens hälso- och sjukvård tack vare ett nära samarbete med vårdens aktörer. Hela en tredjedel av studietiden består av verksamhetsförlagd utbildning, säger Ann Lundén Fernström som är utbildningschef och studierektor för skolans utbildningar på grundnivå.

HÖGSKOLAN MYCKET POPULÄR

I dag tar högskolan emot 135 studenter per termin och totalt studerar drygt 500 till sjuksköterska. Det är långt fler än för några år sedan vilket beror på ett utökat utbildningsuppdrag från regeringen. Sophiahemmet Högskola är ett av de

minsta lärosätena i landet och samtidigt ett av de mest populära. Till varje utbildningsplats väljer hela 18 personer högskolan i första hand. Det betyder att antagningspoängen är höga och studenterna som kommer in mycket studiemotiverade.

ULRICA VALDE SHH

När Ulrica Johnsson bestämde sig för att skola om sig till sjuksköterska var valet av högskola mycket lätt. Hon hade tidigare erfarenheter av Sophiahemmet både som patient och arbetsgivare och vid ett besök på högskolans *öppna hus* motiverades hon att göra bra ifrån sig på högskoleprovet för att kunna ta sig in.

– Jag är väldigt glad att jag lyckades. Sophiahemmet Högskola överträffar både sitt goda rykte och mina förväntningar. Vi studenter blir otroligt väl omhändertagna och utbildningen är enormt kvalitativ. Bättre än så här blir det inte, säger förstaårsstudenten Ulrica Johnsson.



Ulrica Johnsson är en av förstaårsstudenterna. Hon har tidigare arbetat på Försäkringsmottagningen Sophiahemmet

Biobank för samman högskolan och sjukhuset

En ny biobank inrättades 2015 på Sophiahemmet Högskola. Något som gör forskningslabbet än mer komplett och som fördjupar samarbetet mellan högskolan och sjukhuset ytterligare.

Biobanken är i praktiken en stor frysdär blodprover, vävnadsprover och operationsmaterial kyls ned till minus 80 grader. Tanken med biobanken är att den ska komplettera det redan befintliga högteknologiska forskningslabbet och ge nya forskningsmöjligheter framför allt för personal på Sophiahemmet.

– Vi är en så kallad *core-facility*, det vill säga en serviceinrättning för alla på sjukhuset och högskolan som vill forska. Här förverkligas tvärvetenskapliga och tvärprofessionella projekt, säger professor Maria Kumlin, som är chef för Sophiahemmets forskningslaboratorium.

HÖGTEKNOLOGISKT LAB

Forskningslabbet är utrustat med avancerade och moderna laboratorieinstrument som används för att göra biokemiska, molekylärbiologiska och genetiska analyser. Under 2015 pågick cirka tio samarbetsprojekt med kliniker inom Sophiahemmet. Forskningsresultaten ska återföras direkt till verksamheterna och bidra till en bättre vård och behandling av patienterna.

Anders Gabrielsen, läkare vid Hjärt-lungallergimottagningen, är en av forskarna som nyttjar högskolans forskningslabb. Här använder han ett särskilt instrument för att mäta sina patienters blödningsbenägenhet efter att ha fått ett visst läkemedel mot blodproppar.



Anders Gabrielsen, läkare vid HLA-mottagningen, använder forskningslabbet

– På forskningslabbet finns stora möjligheter till forskning genom avancerad utrustning och bred kompetens. Tack vare samarbetet med högskolan kan jag genomföra mina studier på plats, något som inte varit möjligt tidigare, säger Anders Gabrielsen.





”...att i anslutning till sjuksköterskeskolan upprätta ett eget sjukhus för god och tidsenlig vård åt patienter ur alla samhällsklasser...”

Drottning Sophia, 1889

Hur Sophiahemmet är organiserat

Sophiahemmet är en ideell förening. Föreningen är så organiserad, att föreningsstämman väljer ett fullmäktige bestående av 32 personer.

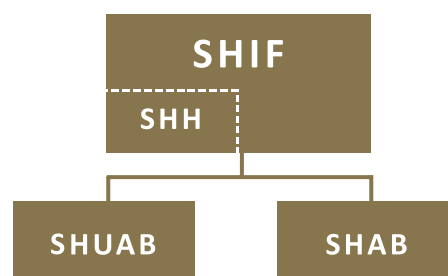
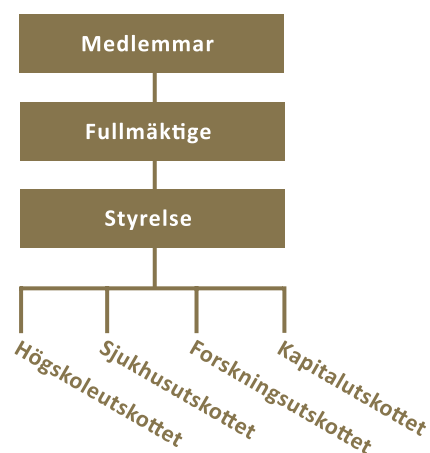
Fullmäktigemötet väljer styrelseledamöter förutom ordförande och ytterligare en ledamot som utnämns i ett särskilt förordnande från Hovstaterna. Dessa två personer ingår också i fullmäktige.

För att bereda frågor till styrelsen och för att kunna delegera vissa specifika uppgifter har fyra styrelseorgan inrättats: Styrelsens Högskole-, Sjukhus-, Forsknings- och Kapitalutskott. Arbetet i styrelsens utskott sker efter fastställda arbetsordningar.

Sophiahemmet, ideell förening (SHIF) är moderorganisation i koncernen.

Utbildningen bedrivs inom ramen för SHIF i Sophiahemmet Högskola (SHH). Uppdragsutbildningen bedrivs genom det helägda dotterbolaget Sophiahemmet Uppdragsutbildning AB (SHUAB) som tillsammans utgör högskolan.

Sjukvården bedrivs genom det helägda dotterbolaget Sophiahemmet AB (SHAB) där verksamheten bedrivs i egen regi eller genom samverkande vårdgivare, som tillsammans utgör Sophiahemmet Sjukhus.



PERSONALSAMMANSÄTTNING I KONCERNEN SOPHIAHEMMET	2015	2014
Medelantalet anställda	267	268
Kvinnor	80%	78%
Män	20%	22%

REDOVISNING AV KÖNSFÖRDELNING I FÖRETAGSLEDNINGEN

Koncernledning och ledningsgrupper (ledande befattningshavare)		
Kvinnor	70%	69%
Män	30%	31%
Styrelsen		
Kvinnor	50%	50%
Män	50%	50%

Fastighetsförvaltning mot nya mål

2015 var året då fastighetsförvaltningen sattes under lupp. Efter ett omfattande analysarbete sätts nu nya mål och rutiner för verksamheten. Allt för att säkerställa den långsiktiga förvaltningen och göra Sophiahemmet till en ännu bättre och trevligare miljö att vistas i.

– Vår ambitionsnivå är hög och vi vill vara bäst i klassen på det vi gör. För att ytterligare höja kvaliteten på Sophiahemmets förvaltning har vi gjort en nulägesanalys och sätter nu upp nya mål för verksamheten, berättar fastighetschef Jonas Holmer som ansvarar för analysarbetet.

Under året gick han systematiskt igenom dokumenthanteringen kring fastigheterna för att ta reda på hur det löpande underhållsarbetet går till i praktiken. Hur genomförs besiktningar? Hur beställs underhållsprojekt? Hur hanteras myndighetsprotokoll och ritningar? På vilket sätt bemöts vårdgivare och besökare?

ETT VIKTIGT ANALYSARBETE

– Analysen har varit oerhört viktig. Vi måste genomföra vårt arbete på bästa sätt för att inte bara säkerställa funktionen av husen utan också för att vårdgivarna på Sophiahemmet kan göra ett så bra jobb som möjligt. Miljön måste vara trygg,

fungerande och säker för alla, säger han.

Jonas understryker det enormt stora värdet på den 33 000 kvadratmeter stora lokalytan fördelad på 14 byggnader. Under 2015 förhyrdes även Lill-Janshuset (f.d. Allmänna BB) av Kungliga Djurgårdens Förvaltning. Det gav ytterligare nästan 6 000 kvadratmeter som började renoveras för nya vårdverksamheter.

– Tillgångarna måste hanteras och underhållas löpande och inget får lämnas åt slumpen. Ett bristande underhåll skulle kunna kosta väldigt mycket pengar och äventyra verksamheten, förklarar Jonas Holmer.

EN NY FÖRVALTNINGSPLAN

Årets genomgripande analysarbete har resulterat i en ny förvaltningsplan med delvis nya rutiner för hur den löpande kontrollen och dokumentationen kring fastigheterna ska gå till. Processer som ska följas i alla led framöver.

– Vi har skapat oss en helt ny målbild. Nu handlar det bara om att ta oss dit och det kommer vi att lyckas med. Här på fastighetsförvaltningen finns ett fantastiskt gäng med enorm kompetens och tillsammans kommer vi att göra förvaltningen ännu bättre, säger Jonas Holmer hoppfullt.



Salongen med inredning har kontinuerligt renoverats

GENOMFÖRDA FÖRVALTNINGSARBETEN UNDER 2015:

- Projektering av ombyggnad av Lill-Janshuset
- Omläggning av plåttak på ett antal byggnader
- Utbyte av shuntar och ventiler på värmesystemet
- Renovering av Salongen
- Ombyggnad av administrationens kontor



Jonas Holmer
Fastighetschef



Kapitalförvaltningen

Kapitalförvaltningen har hand om cirka 880 miljoner kronor åt ett 20-tal stiftelser som är knutna till eller stödjer Sophiahemmet. Stiftelsernas medel förvaltas i Sophiahemmets Investeringsfond som bildades 2003 i ett samarbete med SEB.

Styrelsens kapitalutskott följer marknadsutvecklingen i nära samarbete med förvaltaren och placeringarna diskuteras med både interna och externa rådgivare. Cirka 35 procent av kapitalet investeras i svenska räntebärande instrument och övriga investeringar sker i aktier eller andra värdepapper. Tanken är att skapa en god långsiktig avkastning till rimlig risk. Allt för en stabil och långsiktig utveckling av kapitalet och för att begränsa förlusterna vid nedgångar.

Kapitalförvaltningen har haft en total avkastning på över 120 procent sedan starten. Denna möjliggör en årlig utdelning på cirka 18 miljoner kronor som går till Sophiahemmets egna verksamheter. Pengarna finansierar bland annat mycket av den forskning som sker på Sophiahemmet Högskola, men även medicinsk utveckling inom vården. Summan är i stort sett densamma varje år och prognosen tyder på att det finns medel till en oförändrad utdelning en lång tid framöver.



Resultat- och balansräkning

Kassaflödesanalys

RESULTATRÄKNING (TSEK)	2015	2014	BALANSRÄKNING (TSEK)	2015-12-31	2014-12-31
VERKSAMHETSINTÄKTER			TILLGÅNGAR		
Anslag, bidrag och gåvor	81 423	74 052	ANLÄGGNINGSTILLGÅNGAR		
Försäljningsintäkter	285 696	293 577	MATERIELLA ANLÄGGNINGSTILLGÅNGAR		
Övriga intäkter	11 185	12 445	Byggnader	405 230	414 265
SUMMA VERKSAMHETSINTÄKTER	378 304	380 074	Maskiner, inventarier och installationer	55 140	50 491
VERKSAMHETSKOSTNADER			FINANSIELLA ANLÄGGNINGSTILLGÅNGAR	33 247	30 636
Externa kostnader	-151 693	-159 404	SUMMA ANLÄGGNINGSTILLGÅNGAR	493 617	495 392
Personalkostnader	-184 708	-184 174	OMSÄTTNINGSTILLGÅNGAR		
Avskrivningar	-26 230	-25 660	Kortfristiga fordringar	32 462	36 417
SUMMA VERKSAMHETSKOSTNADER	-362 631	-369 238	Kassa och bank	45 738	37 704
VERKSAMHETSRESULTAT	15 673	10 836	SUMMA OMSÄTTNINGSTILLGÅNGAR	78 200	74 121
RESULTAT FRÅN FINANSIELLA INVESTERINGAR			SUMMA TILLGÅNGAR	571 817	569 513
Resultat från värdepapper och fordringar	3 768	3 209	EGET KAPITAL OCH SKULDER (TSEK)		
Räntekostnader och liknande resultatposter	-13 123	-12 789	Eget kapital	199 453	195 565
Summa resultat från finansiella investeringar	-9 355	-9 580	Avsättningar	5 453	4 522
RESULTAT EFTER FINANSIELLA POSTER	6 318	1 256	LÅNGFRISTIGA SKULDER		
Skatt	-2 430	-2 186	Skulder till kreditinstitut	300 000	307 000
ÅRETS RESULTAT	3 888	-930	KORTFRISTIGA SKULDER	66 911	62 426
			SUMMA EGET KAPITAL OCH SKULDER	571 817	569 513

KASSAFLÖDESANALYS (TSEK)	2015	2014
Kassaflöde från den löpande verksamheten före förändring av rörelsekapital	28 438	24 236
Kassaflöde från förändringar av rörelsekapital	8 440	-4 305
Kassaflöde från den löpande verksamheten	36 878	19 931
Kassaflöde från investeringsverksamheten	-21 845	-17 673
Kassaflöde från finansieringsverksamheten	-7 000	1 975
Årets kassaflöde	8 033	4 233
Likvida medel vid årets början	37 704	33 471
Likvida medel vid årets slut	45 737	37 704

Koncernledning



PETER SEGER
Vd, koncernchef, sjukhuschef
Sophiahemmet
Född 1960
Anställd sedan 2004



JOHANNA ADAMI
Rektor
Sophiahemmet Högskola
Född 1969
Anställd sedan 2016



ÅSA LARSSON
Verksamhetschef operation
och vård, bitr. sjukhuschef
Sophiahemmet Sjukhus
Född 1966
Anställd sedan 1999



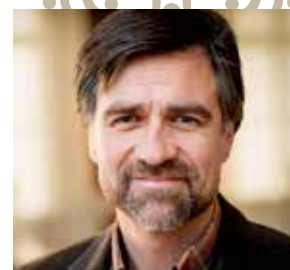
HENRIETTE AHLZÉN
Ekonomichef
Sophiahemmet
Född 1964
Anställd sedan 2000



MARINA DYFVERMAN
Kommunikationschef
Sophiahemmet
Född 1969
Anställd sedan 2008



ANNA-KARIN FALK
HR-chef
Sophiahemmet
Född 1966
Anställd sedan 2013



JONAS HOLMER
Fastighetschef
Sophiahemmet
Född 1969
Anställd sedan 2015



UNN-BRITT JOHANSSON
Professor, ordförande utbildningsnämnden
Sophiahemmet Högskola
Född 1966
Anställd sedan 2001



INGELA RÅDESTAD
Professor, ordförande forskningsnämnden
Sophiahemmet Högskola
Född 1957
Anställd sedan 2010



RAGNAR SETHSON
IT-chef
Sophiahemmet
Född 1970
Anställd sedan 2007



JAN ZEDIENIUS
Chefläkare
Sophiahemmet Sjukhus
Född 1955
Anställd sedan 2014

Styrelse för Sophiahemmet, ideell förening



PRINSESSAN SOFIA
Hedersordförande
Född 1984
Utsedd till heders-
ordförande 2016



LARS KIHSTRÖM
BURENSTAM LINDER
Styrelseordförande
Född 1957
Invald 2009
Utsedd till ordförande 2014



JAN LINDMAN
Vice ordförande
Född 1957
Invald 2010
Utsedd till vice ordförande
2011



LOUISE ANKARCRONA
Född 1950
Invald 2010



PETER ASPELIN
Född 1944
Invald 2009



LI FELLÄNDER-TSAI
Född 1965
Invald 2015

Foto: Rickard Kihlström



BIRGITTA STYMNE
GÖRANSSON
Född 1957
Invald 2013



HANS WIBOM
Född 1949
Invald 2010



CECILIA DAUN WENNBORG
Född 1963
Invald 2011



Sophiahemmet, ideell förening

Box 5605, 114 86 Stockholm

www.sophiahemmet.se

Besök: Valhallavägen 91

Tel: 08 406 20 00

Årsberättelse 2015

Produktion: Marknadsavdelningen Sophiahemmet

Texter: Pia Hellsing

Foto: David Bicho samt bilder från Sophiahemmets arkiv

Tryck: Ineko